

Ръководство на потребителя за цифров EMS уред за мускулна стимулация Beurer EM 20

1. СЪДЪРЖАНИЕ НА ОПАКОВКАТА

- 1 бр. EMS подложка за врат
- 1 бр. самозалепващ се комплект със слой от гел
- 1 бр. батерии 3V CR2032
- 1бр. ръководство на потребителя

2. ПРЕДНАЗНАЧЕНИЕ НА УРЕДА

Цифровите EMS уреди принадлежат към групата на електрическите системи за стимулация. Употребяват се в спортната медицина и рехабилитацията от години. Тези устройства предизвикват електрическа стимулация на мускулната тъкан (EMS) и се употребяват:

- в допълнение към физическите тренировки.
- за подобрене на мускулните групи.
- за корекция на физическите данни с цел естетически резултати.
- за мускулна релаксация.
- за подобрене на симптомите на мускулна умора.
- за подобрене на дължината на възстановяване на мускулите след физическа тренировка.

3. КРАТКО ОПИСАНИЕ НА УРЕДА

Иновативната EMS подложка за врат е самозалепващо се EMS устройство за релаксация на мускулите на врата и раменете. Устройството може да се прилага с точност благодарение на използваната EMS технология.

Изработена от медицински качествен силиконов каучук, елегантно проектираната подложка EMS е изключително тънка и гъвкава и се адаптира идеално към зоната, която ще се третира. Всяка процедура трае 20 минути, а поради енергийната ефективност на устройството, една батерия може да издържи до 20 процедури.

Устройството работи чрез подаване на електрически импулси върху кожата. Трансферът на импулсите се случва чрез слоя гел и подлежи на естествено износване. Ако трансферът намалее, слойт гел трябва да бъде подменен, тъй като EMS подложката няма да се залепя добре. Ако не бъде подменен, частично увеличеното количество на ток може да раздразни кожата.

4. ЧАСТИ ПОДЛЕЖАЩИ НА ПОДМЯНА

- 1 бр. самозалепващ се комплект със слой от гел
- 1 бр. батерии 3V CR2032

5. ПОЛЕЗНИ СЪВЕТИ И ИНСТРУКЦИИ ЗА БЕЗОПАСНОСТ



Важно: Това устройство не бива да се използва от хора с медицински импланти (например пейсмейкър), тъй като може да повлияе върху работата им.



Важно: Това устройство не е заместител на лекарска помощ. При болка или други оплаквания – моля потърсете лекарска помощ!

- Използвайте уреда само върху хора и с оригиналните аксесоари.
- Използвайте само по посочения в тази листовка начин. Всяка неправилна употреба на устройството може да бъде опасна.
- Използвайте само с оригинални аксесоари. Употребата на други аксесоари прави гаранцията невалидна.
- Използването на уреда не заменя консултация с лекар и лечение. При болка или неразположение, консултирайте се с вашия лекар.
- Устройството не бива да се използва от деца, хора с нарушени физически или сензорни функции, както и от хора със специални образователни нужди без надзор от човек, отговорен за тяхната безопасност.
- Препоръчително е уреда да НЕ се използва:
 - с имплантирани електрически устройства (например пейсмейкър или инсулинова помпа).
 - ако имате метални импланти.
 - при температура над 39°C.
 - при тежка сърдечна аритмия и други сърдечни смущения.
 - ако страдате от пристъпи (напр. епилепсия).
 - при бременност.
 - ако страдате от рак.
 - при тежки хронични заболявания на гастроинтестиналния тракт.
 - след операции, при които увеличение в мускулните контракции може да попречи на възстановяването.
 - ако страдате от метаболитен артрит.
- Устройството НЕ бива да се използва:

- върху главата.
- върху гърлото, гушата или сънната артерия.
- в близост до сърцето. Устройството не бива да се поставя върху предната част на гръдния кош (маркирана с ребра и гръдна кост) и най-вече върху двата големи гръдни мускула. Така се увеличава риска от камерна фибрилация и спиране на сърцето.
- върху слабините.
- при остро или хронично наранена или възпалена кожа.
- върху белези от хирургична намеса, които все още се възстановяват.
- ако сте свързани с високочестотно хирургическо устройство.
- след употреба на алкохол.
- по време на шофиране или управление на тежки машини.
- върху спящ човек.
- едновременно с друго оборудване, което изпраща електрически импулси към тялото ви.
- във влажни помещения.



▪ Консултирайте се с лекар преди да използвате уреда в следните случаи:

- остри заболявания, особено ако се подозира или съществува хипертония, нарушения на кръвосъсирването, склонност към тромбоемболични заболявания или в случаи на злокачествени маси, които се появяват периодично.
- кожни заболявания или отворени рани.
- ако страдате от диабет или други сериозни заболявания.
- хронична болка с неизяснен характер, независимо от областта на тялото.
- ако вече правите други процедури чрез стимулация или други съпътстващи медицински лечения.
- всички нарушения на чувствителността с намалено усещане за болка (като метаболитни нарушения).
- оплаквания, възникнали в резултат на стимулиращото лечение.
- раздразнение на кожата в резултат на продължителна стимулация с уреда в същата точка.

- Не използвайте уреда в близост до късовълново или микро-вълново оборудване (например мобилни телефони), тъй като това може да доведе до неприятни токови вълни.
- Устройството се влияе от електромагнитни нарушения, които могат да доведат до грешки при работа на устройството.
- Не излагайте устройството на директна слънчева светлина или високи температури.
- Пазете уреда от мръсотия, прах и влага. Не го потапяйте в течности.
- От съображения за хигиена устройството трябва да се използва само от един човек.
- Устройството не бива да ви причинява дискомфорт – в случай, че изпитате такъв – спрете да го използвате.
- EMS подложката трябва да е изключена преди слагане върху кожата и преди махане от кожата.
- Уверете се, че никакви метални обекти не са в контакт с устройството по време на работа (токи на колани, обеци, огърлици и тн.), тъй като това може да доведе до електрически изгаряния. По време на стимулация е задължително да се премахнат обеци в района на третираното място (например обеци на пъпа).
- Дръжте уреда далеч от деца!
- Препоръчително е кожата да е чиста и да не се използват кремове и лосиони в района на третиране преди процедури.
- Не използвайте никакви лепенки, превръзки или други материали за превръзване, освен предназначения за тази цел комплект със слой гел.
- При възможност устройството трябва да се използва под лекарско наблюдение.
- Продължителна стимулация на едно и също място може да доведе до кожно раздразнение. Моля, консултирайте се с дерматолог при продължително кожно раздразнение.
- В първоначалните минути на употреба на уреда стойте в седнало или легнало положение, за да се избегне риск от нараняване в редките случаи на вагусна реакция (чувство на слабост). Ако започнете да се чувствате слаби, веднага изключете уреда и вдигнете краката си нагоре за около 5-10 минути.
- Ако уредът е повреден или имате съмнения за неговата цялост, не го използвайте.
- При никакви обстоятелства не се опитвайте сами да отваряте или ремонтирате уреда! Ремонт се извършват само от оторизиран техник.
- Преди първа употреба на уреда, моля премахнете всички опаковки от устройството.
- Изключете уреда, ако е дефектирал или не работи правилно.

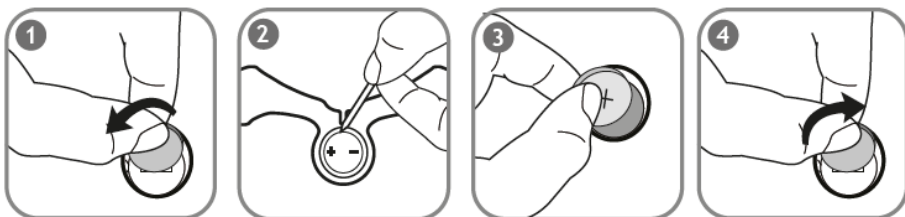
- Проверявайте редовно уреда за признаци на износване или повреда
- Производителят не носи отговорност за щети, причинени от неправилна употреба на уреда.

6. ИНФОРМАЦИЯ ЗА БАТЕРИИ

- Ако кожата или очите ви влязат в контакт с течност от батерия, измийте обилно с вода и потърсете лекарска помощ.
- Пазете батериите далече от деца поради риск от поглъщане.
- Съблюдавайте **+ и -** полярността на батериите.
- Ако батерията протече, използвайте ръкавици и почистете отделението за батерия със суха кърпа.
- Пазете батериите от силна топлина и огън – опасност от експлозия.
- Не разглобявайте, мачкайте или срязвайте батериите.
- Сменявайте всички батерии накуп като използвате същия тип батерии.
- Не използвайте зарядни батерии.
- Извадете батериите, ако няма да използвате устройството за дълъг период от време. При необходимост почистете отделението за батерии.
- Риск от прегряване!

7. ПОДГОТОВКА ЗА РАБОТА

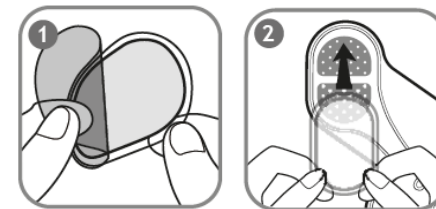
7.1 Слагане на батерия



1. Отворете капака на отделението за батерии чрез монета. Моля, завъртете я обратно на часовниковата стрелка.
2. Използвайте малък остър предмет (например игла), за да отворите капака на отделението за батерии.
3. Сложете батерията с полярност „+“ нагоре.
4. Затворете капака чрез завъртане по посока на часовниковата стрелка.

7.2 Слагане на предпазващ слой гел

1. Внимателно отлепете прозрачното фолио.

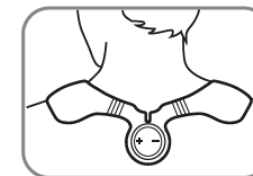


2. Внимателно сложете слоя гел върху EMS подложката и след това отлепете прозрачното фолио. Уверете се, че слой от гел не излиза извън подложката. Ако слой е сложен леко накриво това няма да попречи на правилната работа на устройството.

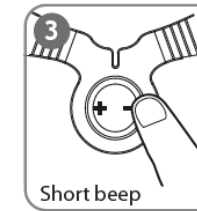
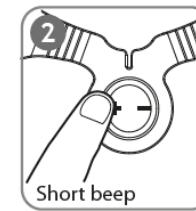
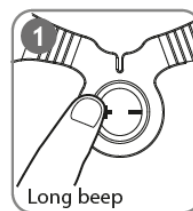
ВАЖНО: Внимавайте да не повредите целостта на предпазващия гел, тъй като това може да доведе до кожни раздразнения.

8. РАБОТА С УСТРОЙСТВОТО

Сложете подложката на желаното място от тялото.



1. Натиснете и задръжте бутон „+“ докато не чуete продължителен звуков сигнал.
2. Натиснете бутон „+“ отново, за да започнете стимулация Ниво 1. Натиснете бутон „+“ отново, докато не стигнете до желания интензитет.



3. Натиснете бутон „-“, за да намалите интензитета.
4. За да изключите устройството, моля натиснете и задръжте бутон „-“, докато не чуete продължителен звуков сигнал. Устройството се изключва автоматично след 20 минути.
5. След употреба на устройството внимателно сложете прозрачното фолио върху слоя от гел.

Забележка: За оптимални резултати препоръчваме 4-седмичен план с 1-2 дни почивка между процедурите и постепенно увеличение на интензитета на мускулна стимулация.

Забележка: По-силен интензитет на работа води до по-добри резултати, но стимулацията никога не трябва да причинява дискомфорт.

Забележка: Завършете пълната 20 минутна програма. След всяка програма препоръчваме пауза от 30 минути преди започване на друга.

ВАЖНО:

- Устройството работи само при достатъчен контакт с кожата. Импулсите няма да се предават правилно в противен случай.
- Изключете устройството преди да го махнете.
- Сменете батериите при слаба стимулация или при липса на звукови сигнали.
- За оптимална стимулация препоръчваме слой гел да се сменя, когато батерията се сменя.
- Не използвайте устройството на едно и също място два пъти на ден.
- Ако устройството издава постоянен звуков сигнал, моля почистете слоя гел. Ако звуковият сигнал продължи – сменете слоя гел.
- Ако залепващото свойство на слоя гел намалее – сменете го незабавно. Неравномерното залепване на устройството може да доведе до кожни лезии/наранявания.
- При неприятни повишения на токовите импулси изключете устройството, проверете електродите и го сложете обратно на кожата.
- Системата за „Откриване на контакт“ автоматично включва звукова аларма, когато електродите на устройството са в контакт помежду си.

8.1 Програма

Цикъл	1	2	3
Ширина на импулс	400 μ s	400 μ s	400 μ s
Честота на пулс	4 Hz	6 Hz	50 Hz
Време на работа	60 сек	20 сек	17 сек/ 3*
Време на почивка	1.5 сек	1.5 сек	1.5/ 10 сек**

Време на работа – цикъл на работа в секунди (съкращаване)

Време на почивка – цикъл на почивка (релаксация)

* В цикъл 3 има 3 индивидуални етапа.

** На всеки трети етап от цикъл 3 има по 10 секунди почивка.

9. ПОЧИСТВАНЕ И СЪХРАНЕНИЕ

9.1 Почистване

Важно: Преди почистване, моля извадете батерията от устройството.

- Почистете уреда след употреба с леко влажна кърпа. При по-силно замърсяване намокнете кърпата леко с мек сапунен препарат.
- Не използвайте химични или абразивни почистващи препарати.
- В уреда не трябва да прониква вода. Ако това се случи, използвайте уреда само след пълно изсъхване.

9.2 Съхранение:

- Ако няма да използвате уреда дълго време, махнете батериите.
- Сложете отново прозрачното фолио за предпазване върху слоя от гел.

10. РАЗРЕШАВАНЕ НА ПРОБЛЕМИ

Проблем	Решение
Устройството не се включва	<ul style="list-style-type: none"> • Натиснете и задръжте бутон „+“ за 3 секунди • Проверете дали батерията е сложена правилно. • При изтощена батерия, моля подменете я.
Слой гел вече не се залепя върху кожата	<ul style="list-style-type: none"> ▪ Подменете слоя гел.
Устройството издава странен звуков сигнал по време на употреба	<ul style="list-style-type: none"> • Натиснете и задръжте бутон „-“, за 3 секунди. След това натиснете и задръжте бутон „+“ за 2 секунди, за да включите устройството. • Възможно е батерията да е изтощена и да се налага подмяната ѝ.
Не усещате никаква стимулация	<ul style="list-style-type: none"> • Натиснете и задръжте бутон „+“ за 3 секунди. • Уверете се, че слой гел не излиза извън устройството. • Постепенно увеличете интензитета на стимулация.

<p>Кожата в зоната на стимулация е зачервена</p>	<ul style="list-style-type: none"> • Незабавно спрете процедурата, докато кожното зачервяване не отmine. Моля консултирайте се с дерматолог, ако зачервяването се появява често при употреба на устройството.
--	--

11. РЕГУЛАТОРНА ИНФОРМАЦИЯ



По закон празните батерии трябва да се изхвърлят на специално обозначените за целта места, в пунктовете за рециклиране или при търговците на електроника.

Кодовете по-долу са отпечатани на батерии, съдържащи вредни вещества:

Pb = Батерията съдържа олово

Cd = Батерията съдържа кадмий

Hg = Батерията съдържа живак



Не изхвърляйте устройството в битовите отпадъци след края на експлоатационния му живот. Отнесете го в пункт за събиране или рециклиране.

Изхвърляйте устройството в съответствие с WEEE директивата на ЕС (Отпадно електрическо и електронно оборудване).



Опаковката изхвърлете по начин, опазващ околната среда.



Уредът се изнася в Руската Федерация и в Общността на Независимите Държави.



- Правилната работа на устройството не може да бъде гарантирана, ако инструкциите за употреба описани в тази листовка не се следват.
- Уредът може да се използва във всяка среда, посочена в тези инструкции за употреба, включително домашна.

- Работата на уреда може да бъде повлияна от наличието на електромагнитни смущения. Те могат да предизвикат съобщения за грешка и отказ на уреда.
- Избягвайте използването на уреда в близост до други устройства или поставянето му върху други устройства, защото това може да доведе до неправилна работа.
- Използването на други аксесоари, освен посочените от производителя, може да доведе до увеличаване на електромагнитното излъчване или до намаляване на електромагнитния имунитет на уреда, което да предизвика неправилна работа.

12. ГАРАНЦИОННИ УСЛОВИЯ

В случай на гаранционни оплаквания, обърнете се към вашия търговец или оторизиран сервиз. Ако връщате уреда, прикачете копие от касовата бележка и кратко описание на дефекта. Приложими са следните гаранционни условия:

1. Гаранционният период е 3 години, считано от датата на покупката. В случай на гаранционни оплаквания, датата на покупка трябва да бъде удостоверена с касова бележка или фактура.
2. Поправки на уреда или части от него не удължават периода на гаранцията.
3. Гаранцията се смята за невалидна в следните случаи:
 - ❖ Неправилна употреба (неспазване на инструкциите за употреба).
 - ❖ Опити за поправка от страна на потребителя или неоторизирани трети лица.
 - ❖ Транспортни повреди от производителя към клиента или по време на транспорт до сервизния център.
 - ❖ Гаранцията не важи за аксесоари, предмет на нормално износване (маншети, батерии).
4. Веуег не носи отговорност за преки или косвени загуби, предизвикани от продукта, дори ако повредата му е призната гаранционно.

Повече информация за продукта ще намерите на www.polycomp.bg.